



IDÈOPLÆG: FREMTIDENS SVANEMØLLEHAL

- Et lokalt samlingspunkt på Østerbro med særligt fokus på aktive fællesskaber for børn og unge

KOLLOFON:

Fremtidens Svanemøllehal - idéoplæg
Februar 2025

Udviklet af
Keingart_space activators
Gothersgade 11
1123 København K

Web: www.keingart.com
Email: mk@keingart.com
Mobil: 22 56 54 64

For
Østerbro Lokaludvalg
og Kultur og Fritid Østerbro

keingart
SPACE ——— ACTIVATORS

BAGGRUND

Vi er en stærk koalition bestående af Østerbro Lokaludvalg, Kultur- og Fritid Østerbro, og DGI Storkøbenhavn, der alle deler en ambition om at udvikle Svanemøllehallen. Sammen vil vi løfte opgaven, men for at komme videre mangler vi en økonomisk bevilling til planlægning, brugerinddragelse og konkrete udviklingsinitiativer.

Med sin beliggenhed, størrelse og historie er Svanemøllehallen en unik idrætsfacilitet i København. Den gamle remise har i årtier været omdrejningspunkt for forskellige aktiviteter, men Svanemøllehallen har aldrig haft en samlet udviklingsplan, som sætter en fokuseret retning for udviklingen af faciliteten og samspillet med lokalområdet.

Potentialet som fyrtårn for den lokale foreningsidræt og som mødested for borgerne på Østerbro er enormt og endnu uforløst.

Udvikling af Svanemøllehallen vil kunne spille sammen med byudviklingsinitiativer som Nordhavn, DSB's Helgoland areal og Østre Gasværk området. Samtidig har Svanemøllehallen potentiale til, at blive en brik i politisk vedtagne strategier som KUBI planen og Idrætsplanen.

Udvikling af Svanemøllehallen vil dermed kunne skabe synergi og løfte flere andre projekter i området så 1+1 bliver mere end 2.

FORMÅL

Svanemøllehallens daglige brugere er glade for hallen og de muligheder den giver. Men der er samtidig et uforløst potentiale. Hallens indretning og funktion matcher ikke længere nutidens idrætsmønstre eller behov for moderne idræts- og kulturfaciliteter.

Med dette prospekt ønsker vi at starte en udviklingsproces, der kan forvandle hallen til et lokalt samlingspunkt og en inspirerende platform for sport, leg, bevægelse og fællesskab.

Målet er at gøre Svanemøllehallen til et lokalt samlingspunkt på Østerbro med særligt fokus aktive fællesskaber for børn og unge.

VISION:

”Svanemøllehallen skal være et lokalt samlingspunkt på Østerbro med særligt fokus aktive fællesskaber for børn og unge.”

VISION

Vi ønsker at gøre Svanemøllehallen til:

- Et mødested og samlingspunkt på Østerbro.
- Et fyrtårn for lokal foreningsidræt med fokus på børn og unge.
- En synlig og inviterende facilitet, der åbner sig mod byen og skaber sammenhæng mellem inde- og udearealer og mellem organiserede og selvorganiserede idrætsudøvere.

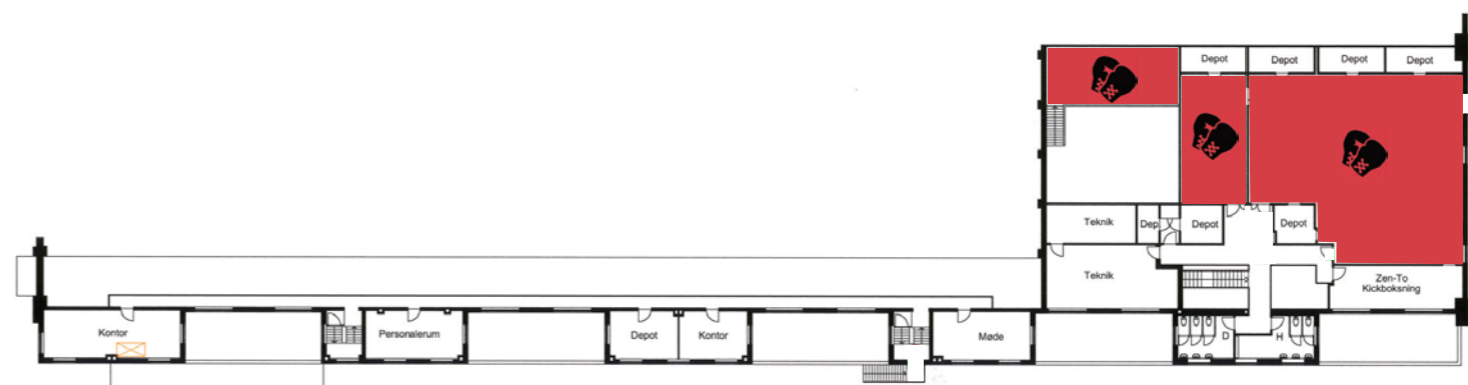




Svanemøllehallens fortid som sporvognsremise ses tydeligt både ude og inde. Ude præger store porte facaderne og inde definerer stålspær og rå mure en industriel arkitektur der er attraktiv og historiefortællende. Dog blev portene lukket til og ovenlysende blænder af da sporvogne kørte ud og sporten rykkede ind. En genetablereing af porte og ovenlys vil give hallen sit mere oprindelige udtryk tilbage og en bedre sammenhæng med byen omkring.



Stueplan



1. Sal

Eksisterende planer af Svanemøllehallen med angivelse af områdernes anvendelse, viser at langt størstedelen af hallen er udlagt til boldrelaterede aktiviteter

HALLEN OG BYEN

Svanemøllehallen er en af Københavns Kommunes største idrætsanlæg målt på antallet af kvadratmeter og fungerer som et centralt samlingspunkt for lokale idrætsaktiviteter. I 2023 blev hallens ca 7000 kvadratmeter besøgt af 184.584 brugere, og den tjener som base for 41 foreninger, 2 fritidsklubber, 7 skoler og 1 institution. Dette vidner om hallens betydning som en central facilitet for sport og bevægelse i lokalområdet.

Bygningens historie som en tidligere sporvognsremise giver den en særlig arkitektonisk karakter, der både skiller sig ud og tilføjer et unikt udtryk til Østerbros bybillede. Denne historiske baggrund skaber en helt særlig stemning, men hallens design og indretning lever ikke længere op til moderne krav om tilgængelighed og funktionalitet.

Trods sin størrelse ligger Svanemøllehallen tilbagetrukket fra Østerbrogade og fremstår næsten usynlig i bybilledet. Bygningens facade mangler vinduer og indblik til aktiviteterne indeni, hvilket får den til at virke lukket og utilnærmelig. Dette forstærkes af, at hallens indgang vender væk fra den retning, som langt de fleste brugere ankommer fra, hvilket skaber en utilfredsstillende og ikke-imødekommende oplevelse for både faste brugere og nye besøgende.

Området foran hallen domineres af en stor parkeringsplads, som visuelt adskiller hallen fra sine omgivelser. Selvom der for nyligt er blevet opført paddlebaner med et tilhørende opholdsområde, er disse placeret i den fjerneste ende af parkeringsarealet og skaber dermed ikke nogen direkte forbindelse til hallen. Dog er paddlebanerne synlige fra Østerbrogade, hvilket giver en vis indikation af, at området rummer sportsaktiviteter.

På den modsatte side af hallen, mod Carl Niensens Allé, er der skabt en ny grøn forbindelse med et overløbsbassin og et mindre rekreativt område. Desværre er denne grønne oase adskilt fra hallen af en delvis underjordisk bunker, der danner en barriere mellem de to områder. En række store træer skærmer desuden for indblik til hallen fra denne side, hvilket yderligere understreger dens isolerede og lukkede karakter.

Samlet set rummer Svanemøllehallen både betydelig historisk værdi og stort potentiale, men dens nuværende indretning og placering i bybilledet begrænser dens evne til at fungere som en åben og inviterende facilitet for lokalområdet.



Svanemøllehallen "gemt" bag et hegn set fra Svanemølle station.



Oplyst af kunstlys i alle brugstimer



Hyggelig café med indblik til sportsbaner



Pladerne er for nyligt taget af indgangspartiet og man ser nu, at der er liv bag de lukkede facader



Område til vægttræning indrettet på et tiloversblevent areal



Skal du til aktiviteter i baghuset (Boksning, kampsport, gymnastik, dans, motorik) så skal du denne vej eller over basketball banen.



En ny regnvandspark er kommet på Carl Niensens Allé men fra Svanemøllehallen er der ingen adgang og ingen indblik eller udsyn



Gymnastik- og dansesal uden dagslys eller udsyn



Skal du rundt i Svanemøllehallen må du vælge hvilken bane du træder ind på

AKTIVITETER I HALLEN

Svanemøllehallen er i dag en central idrætsfacilitet, der tilbyder aktiviteter for en bred brugergruppe fra børn og unge til voksne og seniorer. På sine mest besøgte dage tiltrækker hallen op til 1.200 brugere, og i 2023 blev den besøgt af 184.584 personer. Trods dette ligger besøgstallet under andre store idrætsfaciliteter i København som Nørrebrohallen (665.872 besøgende) og Grøndal Multicenter (700.364 besøgende), hvilket understreger et uudnyttet potentiale. Hallens belægningsgrad på 53,5 % og ledighedsgrad på 46,5 % viser yderligere plads til at øge dens anvendelse.

Hallen tilbyder en bred vifte af aktiviteter, der inkluderer populære sportsgrene som fodbold, håndbold, badminton, tennis og basketball. Derudover er der nicheprægede tilbud som ultimate, padeltennis, squash, pickleball, boksning, kickboksning og motoriktræning. Aktiviteter som dans, seniorgymnastik og nerfgun tilføjer variation, der appellerer til flere aldersgrupper og interesser.

For børn og unge:

Svanemøllehallen henvender sig også til de yngste målgrupper med idrætsaktiviteter for både 0-6-årige og 7-12-årige. For børn i alderen 0-6 år inkluderer aktiviteter som dans, akroyoga, gymnastik og boldspil, med bidrag fra aktører som Gymnastikforeninger, Håndboldklubber og Fodboldklubber. For de lidt ældre børn i alderen 7-12 år suppleres disse aktiviteter med tilbud som boksning, basketball og kampsport. Dette varierede udbud gør hallen til et vigtigt knudepunkt for børneidræt og tidlig bevægelsesglæde.

Med 111 faste banetider er badminton, fodbold og tennis de mest anvendte discipliner. Hallens placering i et område med mange specialiserede idræts-tilbud, som skøjtehal, tennisbaner og fodboldanlæg, gør den til en væsentlig aktør i det lokale idrætsmiljø.

HALLENS INDRETNING

Svanemøllehallens nuværende indretning præsenterer en række udfordringer, der begrænser dens funktionalitet og appel til både eksisterende og potentielle brugere. Bygningens rum er gemte og placeret perifert, hvilket gør det vanskeligt for nye brugere at orientere sig. For erfarne foreningsbrugere, der kender hallens struktur, er dette måske ikke en stor hindring, men for nye brugere og selvorganiserede aktører, der ønsker en mere åben og intuitiv adgang, udgør det en betydelig barriere.

En væsentlig udfordring er hallens usynlige og utilgængelige indgang, der ikke signalerer, at dette er et sted for aktivitet og fællesskab. Indenfor er der ikke et logisk flow, der forbinder bygningens forskellige dele. For at nå baghuset – en vigtig del af hallens funktioner – er man nødt til at krydse sportsbanerne, hvilket både forstyrrer igangværende aktiviteter og skaber potentielt farlige situationer. Samtidig fremstår baghuset som adskilt og gemt væk, hvilket yderligere bidrager til hallens utilgængelighed og isolerede fornemmelse.

Det store aktivitetsrum er indrettet på en måde, der forstærker disse problemer. Brugere, der bevæger sig gennem hallen, skal fysisk betræde basketballbanen for at komme videre, hvilket skaber unødvendige afbrydelser og frustration for både spillere og gennemgående trafik.

Derudover er der kun få opholdsmuligheder i hallen, og de få, der findes, er adskilt fra aktivitetsområderne. Dette gør det svært at bruge hallen som et socialt samlingssted og mindsker muligheden for at tiltrække spontane brugere, der kunne få lyst til at deltage i aktiviteter eller blot opholde sig i nærheden.

Sammenfattende er hallens nuværende indretning ikke optimeret til at understøtte hverken tilgængelighed, synlighed eller fleksibilitet, hvilket gør den mindre attraktiv for nye brugergrupper og hæmmer dens potentiale som en central og levende facilitet i lokalområdet.



UDFORDRINGER

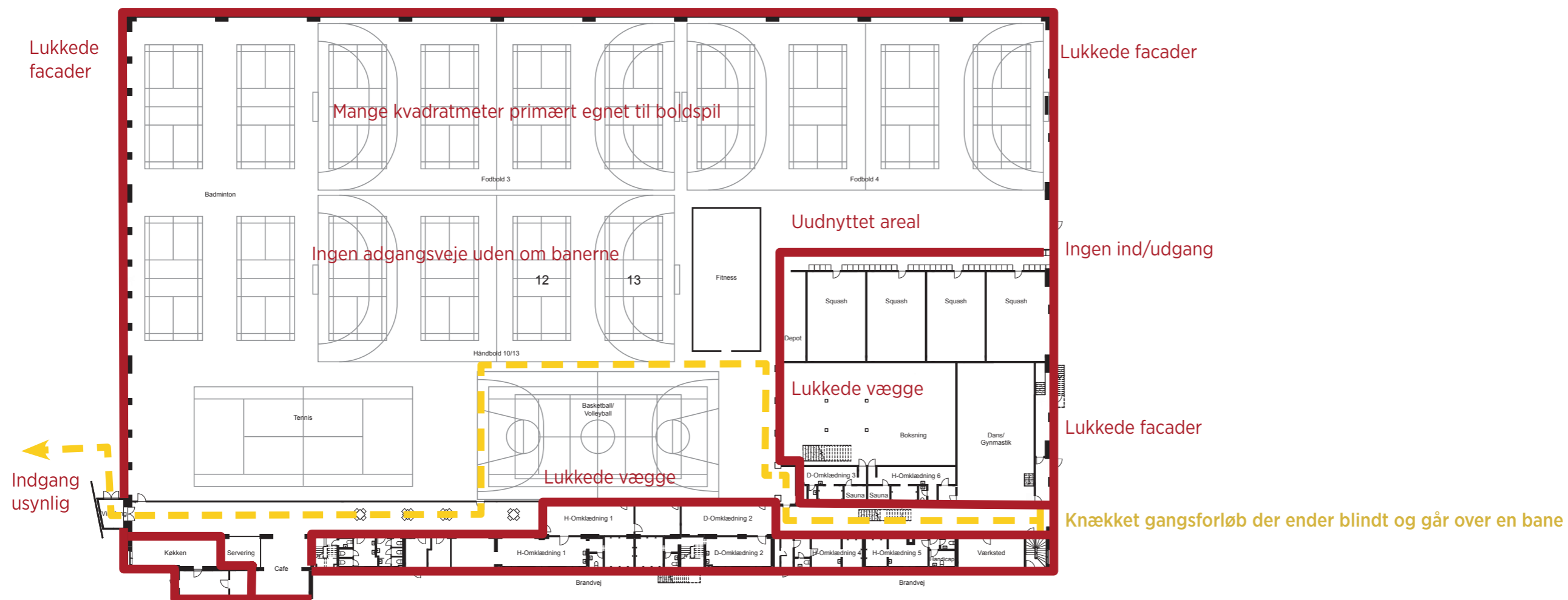
Både i bymæssig skala og på bygningsniveau er der en række udfordringer i Svanemøllehallens fremtræden og indre struktur. Herunder frenhæves og beskrives de primære udfordringer, der i dag hindrer at hallen udnyttes optimalt.



Svanemøllehallen har flere udfordringer:

- En bunker og store træer skærmer fra syd
- Institutioner blokerer mod øst
- Lukket facader hindre indblik fra nord
- Et boligkompleks lukker af mod Østerbrogade
- Forpladsen giver ikke indtryk af en idrætshal
- Parkeringsplads og udefinerede stier udgør en farlig indgangsveje for brugere.
- Mur lukker af for sammenhæng til byrum

Lukkede facader



POTENTIALER

Ligesom der er en række udfordringer er der også store potentialer i udvikling af Svanemøllehallen og det nære opland

Svanemøllehallens udvikling vil kunne løftes af de igangværende projekter der er i området. Ligeledes vil hallen kunne bidrage positivt i de mange udviklingsprojekter der er i det nære opland.

Området omkring Østre Gasværk er under hastig forandring og der er kommet både daginstitutioner, skøjtehal og boliger på området, gennem de senere år. I tilknytning hertil er stien langs s-togs banen ligeledes blevet fornyet, og der er skabt opholdsmuligheder i forbindelse med fodboldbanerne. At skabe mere sammenhæng til denne sti og generelt bedre adgang gennem området øst for Svanemøllehallen vil skabe mere flow og tryghed i området, der i mange år har haft "bagside karakter"

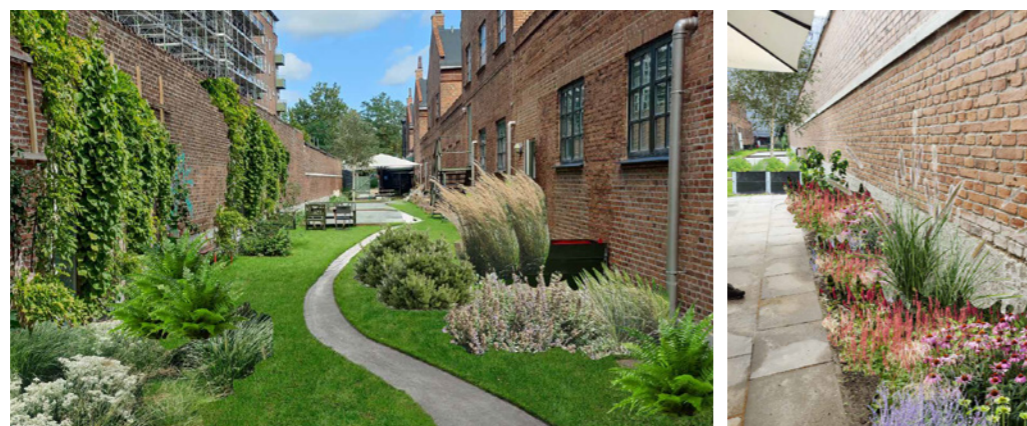
Når jernbaneaktiviteterne ophører i Helgoland-området ved Svanemøllen Station i 2030, frigøres et stort område med mange potentialer for byudvikling. Området udlægges i Kommuneplan 2024 som et byudviklingsområde i den anden del af planperioden fra 2030. På sigt kan området integreres i den omgivende by og laves om til et nyt blandet bykvarter med både boliger og erhverv. Omkring Svanemøllen Station ønsker grundejer at undersøge mulighederne for at overdække banearealet og dermed skabe en mere sammenhængende bydel med nye byrumskvaliteter, byggemuligheder og nye forbindelser mellem land og vand. Da området er stationsnært forventes der en fortætning og at forholdene for cyklister og gående prioriteres. Det vil være oplagt, at samtænke dette område, med pladsen foran Svanemøllehallen og at koble en udvikling af hallen sammen med udviklingen af den nye bydel.

Nordhavnen er det største byudviklingsområder i København de kommende år. De mange nye borgere der vil komme, og allerede er kommet, i Nordhavnen orinterer sig idræts- og kulturmæssigt omkring Østerbro og skaber et væsentligt forøget pres på faciliteter som Svanemøllehallen ligesom det skaber et stort udviklingspotentiale.

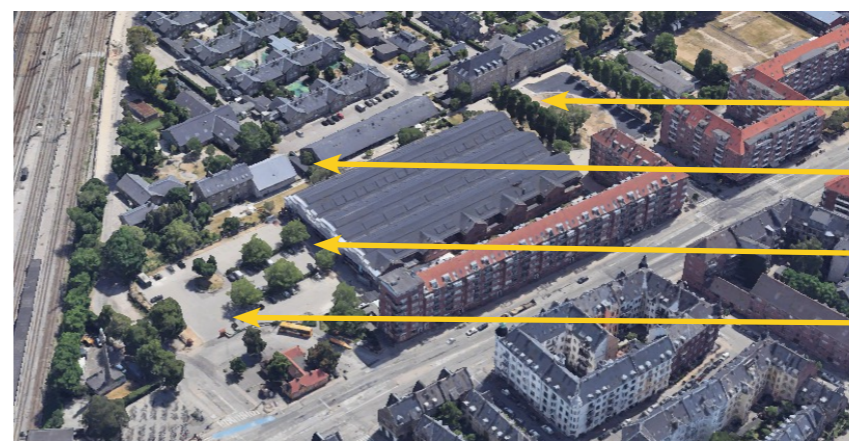
Den betydelig byudvikling i Svanemøllehallens nære opland både kræver at hallen nytænkes og udvikles så den kan udfolde sit potentiale for at skabe synergi og sammenhæng mellem nye og gamle boligområder og -borgere.



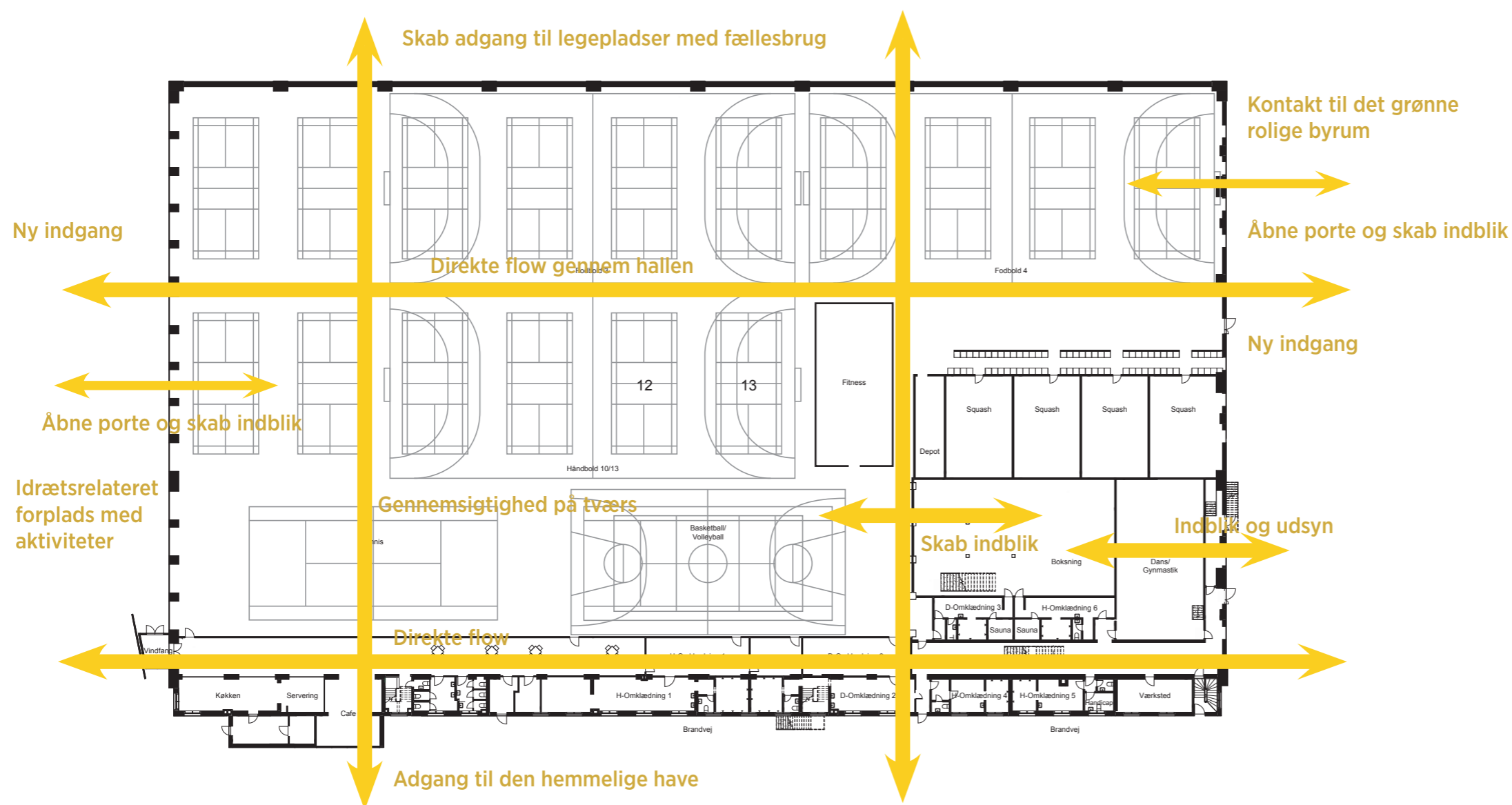
Mere sammenhæng og bedre adgang gennem området nord og øst for Svanemøllehallen vil skabe mere flow og tryghed i området, der i mange år har haft bagside karakter.



Ny lommepark "Den hemmelige have" er under anlæg, langs hallens vestlige side. Lommeparken bliver en del af en større biodiversitetskorridor gennem området



- Svanemøllehallen har mange potentialer:
- Udsyn til grønt
 - Sammenhæng til institutioner og fælles legeplads
 - Åbne facader op og skabe indblik
 - Forpladsen giver mulighed for, med synlige idrætsrelaterede aktiviteter, at skabe interesse



Udendørslegepladser vil styrke hallens tiltrækning på børnefamilier. Fælles adgang til legepladser vil gøre at de bruges en større del af døgnet.



Mere åbenhed fra svanemøllehallen vil øge anvendelsen af det nye byrum på Carl Niensens Allé

IDRÆTSBILLEDET PÅ ØSTERBRO

Når vi ser på idrætsbilledet lokalt på Østerbro springer en række ting i øjnene.

FORENINGSDELTAGELSEN LIGGER MARKANT UNDER LANDSGENNEMSNITTET

I København ligger medlemstætheden, som angiver medlems-tallet i idrætsforeningerne divideret med indbyggertallet i kom-munen, på 29,9%, mens gennemsnittet på landsplan er 40,7%. Blandt børn og unge er forskellen endnu større – i København er medlemstætheden blandt de 0-18-årige på 58,0% mens det tilsvarende landsgennemsnit er 78,1%. Med andre ord ligger foreningsdeltagelsen markant under landsgennemsnittet og fremtidens Svanemøllehal kan med fordel tage fat om denne problematik, så flere lokale børn og unge engageres i lokale idrætsforeninger.

” Børn, unge og piger er underrepræsenteret i de Københavnske idrætsforeninger sammenlignet med resten af landet.”

Kilde: Det centrale foreningsregister (CFR) 2023.

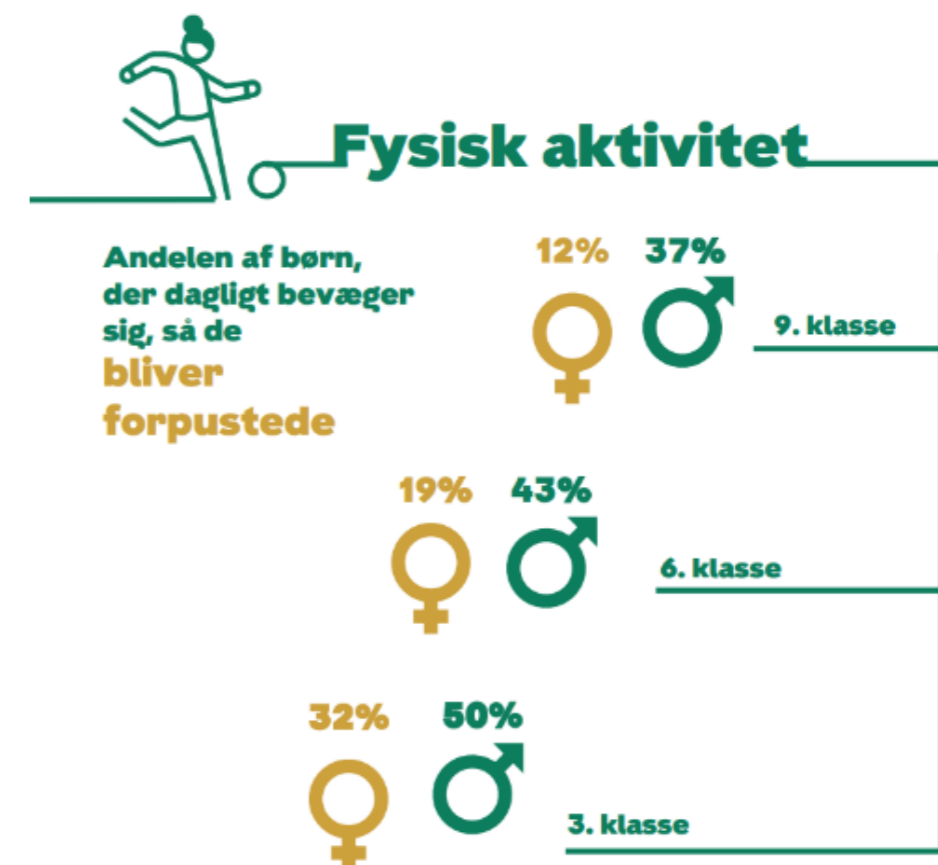
PIGERNE STÅR UDEFOR FORENINGSIDRÆTTEN

Det er særligt pigerne, der står udenfor idrætsforeningernes fællesskaber i København. I Det Centrale Foreningsregister, som samler medlemstallene for alle idrætsforeninger i DGI og DIF kan man se, at medlemstætheden i idrætsforeningerne i København blandt drenge 0-18 år er 65,8%, mens det tilsvarende tal for pigerne 0-18 år er på 50,0%. Der er kønsmæssig slagside i foreningsidrætten og fremtidens idrætsfaciliteter i København bør søge at understøtte aktiviteter, som appellerer til piger og kvinder.



DET HALTER MED FYSISK AKTIVITET FOR BØRN OG UNGE

Københavns Kommune gennemfører hvert andet år en stor spørgeske-maundersøgelse (Børnesundhedsprofilen) blandt eleverne i 3., 6. og 9. klasse. Undersøgelsen afdækker bl.a. graden af fysisk aktivitet blandt ele-verne og i 2023-versionen kan man læse, at andelen af børn, som er fysisk aktive, falder markant fra 3. til 9. klasse. Særligt pigerne bliver inaktive i ungdomsårene, hvor kun 12% angiver, at de bliver forpustede dagligt. Frem-tidens Svanemøllehal skal indeholde fysiske rammer, som både inviterer til spontan leg, bevægelse og idræt og skaber gode rammer for organiseret idrætsaktivitet i foreningsregi.



ELEVERNE PÅ DE LOKALE FOLKESKOLER ER MINDRE FORENINGSAKTIVE END I RESTEN AF KØBENHAVN

Zoomer man ind på de lokale folkeskoler omkring Svanemøllehallen fremgår det, at eleverne her er mindre foreningsaktive end gennemsnittet i København især i de ældre klasser.

KILDEVÆLDSSKOLEN.

79% af eleverne i 3. klasse går til foreningsidræt i fritiden. Gennemsnittet i København for denne aldersgruppe er 85%. 60% af eleverne i 9. klasse går sjældent eller aldrig til foreningsidræt. Gennemsnittet i København for denne aldersgruppe er 47%.

STRANDVEJSSKOLEN.

85% af eleverne i 3. klasse går til foreningsidræt i fritiden. Gennemsnittet i København for denne aldersgruppe er 85%. 56% af eleverne i 9. klasse går sjældent eller aldrig til foreningsidræt. Gennemsnittet i København for denne aldersgruppe er 47%.

VIBENHUS SKOLE.

89% af eleverne i 3. klasse går til foreningsidræt i fritiden. Gennemsnittet i København for denne aldersgruppe er 85%. 58% af eleverne i 9. klasse går sjældent eller aldrig til foreningsidræt. Gennemsnittet i København for denne aldersgruppe er 47%.

Svanemøllehallen kan med fordel blive et attraktivt samlingspunkt for børn og unge på Østerbro, hvor det er muligt at møde jævnaldrende og dyrke forskellige idrætsaktiviteter – både spontant og som organiseret aktivitet i de lokale idrætsforeninger.

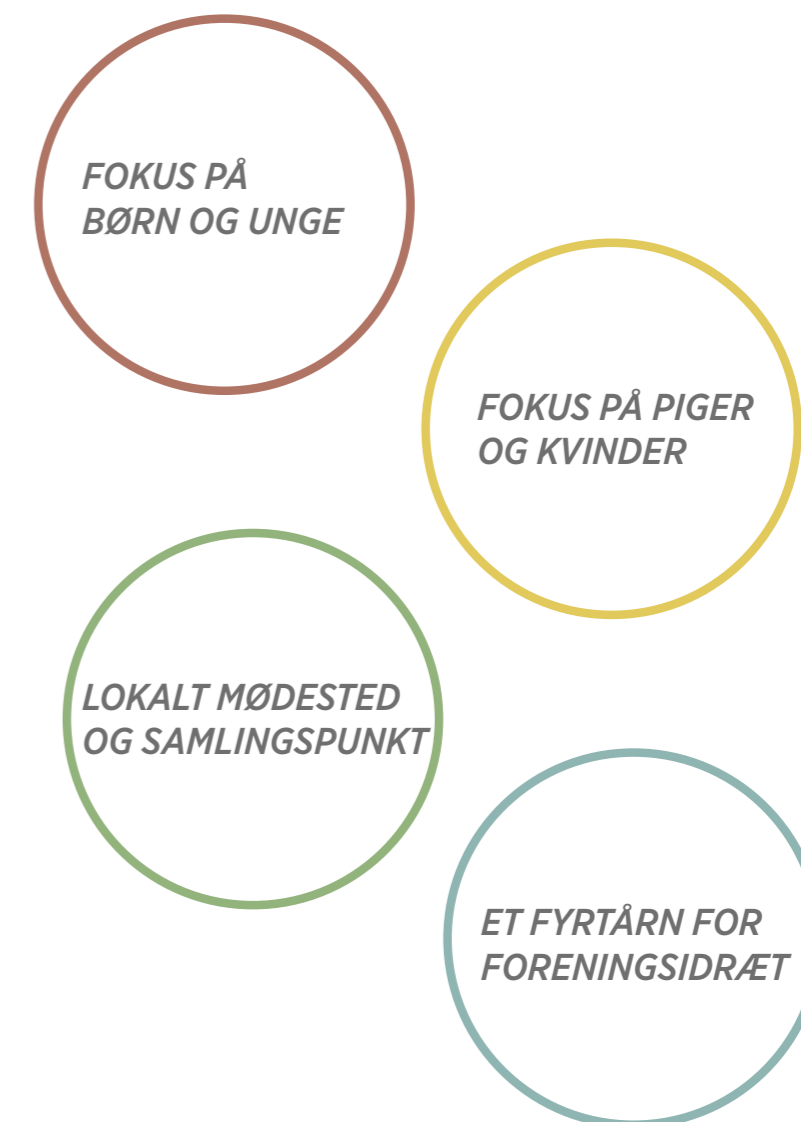


DET FRIVILLIGE ENGAGEMENT ER MINDRE I KØBENHAVN

I 2024 offentliggjorde Syddansk Universitet (SDU) en stor undersøgelse af danskernes frivillige engagement, hvor 57.028 borgere i periode 2018 til 2023 har svaret på deres frivillige engagement. Undersøgelsen viser bl.a., at den frivillige deltagelse er dobbelt så høj i kommuner, hvor flest arbejder frivilligt, sammenlignet med de kommuner, hvor færrest er frivillige. København ligger i bunden af listen som nr. 90 ud af 98 kommuner. Københavnerne er mindre tilbøjelige til at engagere sig frivilligt i deres lokalmiljø og en af forklaringerne kan være, at foreningsidrætten i København mindre grad er lokalt forankret. I dag har mange af idrætsforeningerne i Svanemøllehallen ikke denne facilitet som deres primære og det kan betyde et begrænset ejerskab og tilhørsforhold til hallen. Ved at gøre fremtidens Svanemøllehal til et fyrtårn for lokal foreningsidræt med flere lokale foreninger som værter, kulturbærere og faste brugere er det muligt at skabe et samlingspunkt og mødested, hvor børn, unge og voksne fra lokalområdet involverer og engagerer sig – både som aktive og som frivillige. Fremtidens Svanemøllehal skal bidrage til at udvikle relationerne, tilknytningen og lysten til at involvere sig i fællesskaber og civilsamfund på Østerbro.

SKAB ET LOKALT SAMLINGSPUNKT MED FOKUS PÅ FORENINGSIDRÆT FOR BØRN, UNGE OG SÆRLIGT PIGER

For at imødekomme disse udfordringer kan fremtidens Svanemøllehal med fordel udvikles, så der skabes et lokalt samlingspunkt med fokus på foreningsidræt for børn, unge og særligt piger.



VI ØNSKER UDVIKLING

AT STARTE MED "HVORFOR"

Ofte starter udvikling af nye faciliteter med at det defineres "hvad" man ønsker.

Vi ønsker at gå den anden anden vej og starte udviklingen af Svanemøllehallen fra et "hvorfor" som beskrevet af Simon Senik i teorien "the golden circle"

Med et stærkt "hvorfor" forventer vi at kunne skabe en facilitet der ikke kun løser specifikke dagligdags problemer men også sigter ind i fremtiden.

HVORFOR?

VISION - VORES "WHY"

Svanemøllehallen skal være et attraktivt og inkluderende samlingspunkt for hele Østerbro. Et fyrtårn hvor alle borgere føler sig velkomne, så der opstår stærkere sammenhængskraft og forståelse på tværs af aldersgrupper og forskellige befolkningsgrupper.

Hallens formål er at være "idrættens frirum" – et sted, der skaber glæde ved bevægelse gennem hele livet. Målet er at motivere flere til en aktiv livsstil, der fremmer både fysisk sundhed og livskvalitet.

Svanemøllehallen skal være det foretrukne sted for Østerbros borgere at dyrke idræt, så flere vælger at dyrke idræt lokalt. Samtidig skal hallen fungere som hjemsted for lokale idrætsforeninger og selvorganiserede aktører, så faciliteterne udnyttes optimalt og bliver et naturligt omdrejningspunkt i bydelen.

Med sin centrale placering skal Svanemøllehallen være synlig og åbne sig mod Østerbro, så den bliver et naturligt mødested. Særligt børn og unge – med piger som højeste prioritet – skal være i fokus, så deres deltagelse i idræt styrkes og fremmes.

HVORDAN?

PROCES OG TILGANG

Vi ønsker at gennemføre en bred og inkluderende proces, hvor borgerne så vel som nuværende brugere, får mulighed for at bidrage aktivt til udviklingen af fremtidens Svanemøllehal.

Vi ønsker at skabe et ambitiøst og relevant foreslag til transformering af Svanemøllehallen så den unikke placering fremtiden vil matches af en helt særlig facilitet. En facilitet der med større synlighed, relevans og anvendelse, bliver et naturligt og attraktivt sted for alle – uanset alder, køn eller aktivitetsniveau.

Procesdesignet vil inkludere både nuværende brugere og øvrige borgere på Østerbro. Vi ønsker at høre både børn, unge, voksne og ældre og sikre, at deres input afspejles i udviklingen. På den måde vil Svanemøllehallen allerede under processen blive et sted for hele bydelen.

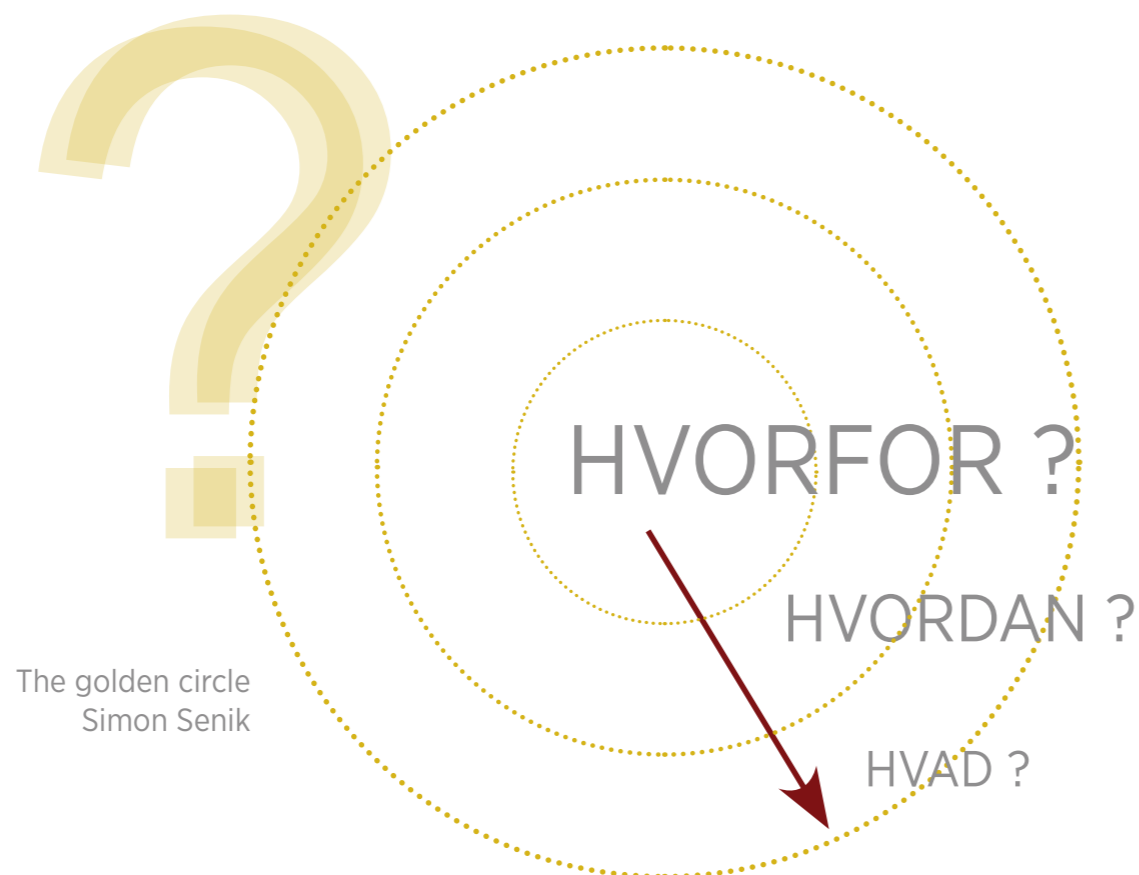
HVAD?

FREMTIDENS SVANEMØLLEHAL

Den endelige udformning af Svanemøllehallen er endnu ikke fastlagt, da den skal skabes gennem en fælles proces med fokus på visioner, ambitioner og muligheder.

Dog forestiller vi os en fornyelse inspireret af eksempelvis Nørrebrohallen – en moderne facilitet med et bredt udbud af idræts- og fritidsaktiviteter, der også skaber sammenhæng mellem inde- og udeaktiviteter.

Målet er at skabe en hal, der ikke blot opfylder lokale behov, men også inviterer til nye fællesskaber og stærkere lokalt engagement.

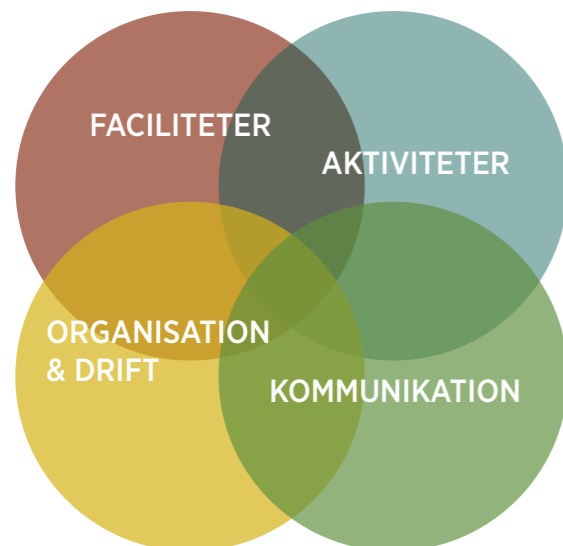


FIRE INDSATSOMRÅDER

Vi er klar over at facilitetsudvikling ikke kan stå alene, men at der også skal skabes innovation inden for områderne: Aktivitetsudbud, kommunikationsformer og organisering/drift.

Ved at tænke disse tre ben sammen med facilitetsudviklingen opnås et stærkt fundament for reel forandring.

Her gennemgås en række eksempler på elementer der kan arbejdes med inden for de forskellige kategorier. Listen er til inspiration og hverken udtømmende, eller udtryk for aktiviteter der er planlagt.



- PROAKTIV KOMMUNIKATION
- Der når alle målgrupper
- AKTIVITETSUDVIKLING
- En bred vifte af aktiviteter til alle borgersegmenter
- ORGANISATIONS- OG DRIFTSUDVIKLING
- En transparent organisering og en omstillingsparat drift
- FACILITETSUDVIKLING
- En indsats på alle niveauer

FACILITETER

Udviklingen af bygningens fysiske rammer skal afspejle de øvrige indsatsområder og skabe en helhed mellem funktion, æstetik og praktisk anvendelighed.

MULIGE GENERELLE TILTAG INDENFOR FACILITETER:

Fleksible rum: Design multifunktionelle rum, der kan tilpasses forskellige aktiviteter – fra idræt og møder til kulturelle arrangementer.

Inde-ude sammenhæng: Udnyt udearealer til aktiviteter som træningszoner, boldbaner og opholdssteder, der skaber et naturligt flow mellem inde og ude.

Moderne teknologi: Implementer digitale løsninger som interaktive skærme samt intelligent lys- og lydstyring for at optimere og nytænke brugen af faciliteterne.

Sociale zoner: Skab inspirerende fællesområder med caféer, lounges eller legeområder, hvor brugere kan opholde sig før og efter aktiviteter.

Miljøvenligt design: Inddrag bæredygtige løsninger som energibesparende materialer, genanvendelse og grønne områder, der gør hallen både attraktiv og miljøvenlig.

AKTIVITETER

Svanemøllehallen skal ikke kun være en fysisk ramme, men også et dynamisk sted, hvor aktiviteter understøtter visionen. Fokus skal være på at udvikle aktiviteter, der tiltrækker en bred målgruppe og skaber lyst til bevægelse hele året rundt.

MULIGE AKTIVITETER:

Idræt for alle: Introducer motionshold, der henvender sig til forskellige aldre og behov, f.eks. familiegymnastik, seniortræning eller unge-pigefokuserede hold.

Kulturelle arrangementer: Udvid tilbuddene til også at inkludere koncerter, markeder, foredrag og workshops, der skaber liv og tiltrækker nye målgrupper.

Åbne arrangementer: Afhold events som "Prøv en sport-dag," hvor lokale kan prøve forskellige aktiviteter og blive inspireret til at deltage.

Selvorganiserede tilbud: Støt initiativer som fællesskabsorienteret dans, yoga eller street sports, der kan supplere mere organiserede aktiviteter.

Inkluderende aktiviteter: Skab specifikke aktiviteter for marginaliserede grupper, f.eks. piger med minoritetsbaggrund eller mennesker med handi-cap, for at sikre bred deltagelse.

ORGANISATION

For at sikre en bæredygtig og inkluderende drift skal organisationen omkring hallen tilpasses udviklingen. Det er vigtigt at skabe klare rammer for, hvordan hallen administreres, hvem der har adgang hvornår, og hvordan forskellige brugergrupper får en stemme.

MULIGE INITIATIVER INDENFOR ORGANISATION:

Brugerråd: Opret et rådgivende brugerpanel bestående af repræsentanter fra forskellige grupper, f.eks. idrætsforeninger, selvorganiserede aktører og lokale borgere.

Partnerskaber: Indgå partnerskaber med foreninger, lokale skoler, virksomheder og andre aktører for at styrke hallens rolle som et bredt anvendt samlingspunkt. Der kan med fordel fokuseres på, hvordan hallen i højere grad bliver foreningernes foretrukne hjemmebane.

Selvorganiserede aktører: Udarbejd klare retningslinjer for, hvordan selvorganiserede grupper kan få adgang til faciliteterne, samt hvilke ressourcer de har til rådighed (fx bookingplatforme eller lagerplads).

Fleksible tidsplaner: Etabler en fleksibel plan for adgang, der tilgodeser forskellige brugergruppers behov – eksempelvis særligt fokus på børneaktiviteter i eftermiddagstimerne og voksenaktiviteter om aftenen.

Frivillig engagement: Skab muligheder for frivillige at bidrage med events, daglig drift eller støtte til særlige aktiviteter.

BRANDING

At have et brand og en klar profil er afgørende for at skabe opmærksomhed. Derfor bør man i forbindelse med Svanemøllehallens transformation fremhæve og profilere de nye muligheder, som den tilbyder.

MULIGE AKTIVITETER INDENFOR BRANDING OG PROFILERING:

Visuelt udtryk: Gør bygningens facade mere indbydende med grafiske elementer, belysning eller interaktive installationer, som signalerer aktivitet og åbenhed.

Digitale platforme: Udvikling af en stærk digital tilstedeværelse. De forskellige digitale løsninger der findes i Københavns Kommune og i Kultur- og Fritidsforvaltningen bør tages yderligere i brug så der opstår mere kendskab til hvilke aktiviteter man kan deltage i.

Opsøgende kommunikation: Skab kontakt med skoler, foreninger og lokalsamfund gennem workshops og informationsmøder for at præsentere hallens nye muligheder.

Community ambassadors: Involver lokale borgere som ambassadører, der kan sprede budskabet og engagere nye brugere.

BIDRAG TIL KVARTERET

INSTITUTIONER OG FACILITETER I NÆRHEDEN AF SVANEMØLLEHALLEN

Svanemøllehallen er centralt placeret på Østerbro og omgivet af en række idrætsfaciliteter, skoler og klubber, der tilsammen udgør et rigt netværk af aktivitetstilbud.

Der kan med fordel arbejdes mere med at skabe forskellige profiler på de forskellige anlæg. Der ud over kan Svanemøllehallen supplere og styrke de øvrige faciliteter i nærområdet ved at tilbyde komplementære aktiviteter og faciliteter, som kan imødekomme både organiserede og selvorganiserede behov.

IDRÆTSANLÆG

Ryparken:

Kendt for bl.a. sine store fodboldanlæg og beachfaciliteter, tiltrækker Ryparken en bred vifte af sportsudøvere. Svanemøllehallen kan supplere med indendørs faciliteter til boldspil, fitness og motorisk træning.

Private sportsanlæg:

B93 er en væsentlig privat aktør der med en lang række inden- og udendørs tennisbaner tilbyder specialiserede muligheder for tennisentusiaster. Svanemøllehallen kan skabe en synergi ved at tilbyde indendørs pickleball og padeltennis, der tilgodeser spillere på et andet niveau og giver mulighed for at tennis kobles med anden sport.

Skøjtehallen:

Tilbyder vinteraktiviteter som kunstskejteløb og ishockey. Svanemøllehallen kan tilbyde træningsfaciliteter, der supplerer skøjteaktiviteten, såsom styrketræning og motoriktræning, som kan hjælpe udøvere med at forbedre deres færdigheder.

Østerbrohuset:

Et kulturhus med aktiviteter og mødelokaler. Svanemøllehallen kan integrere mere bevægelsesbaserede aktiviteter og fungere som en dynamisk kontrast, der kombinerer fysisk aktivitet med sociale arrangementer.

Fælledklubhuset i Fælledparken:

Specialiseret i fodbold og andre udendørs aktiviteter. Svanemøllehallen kan tilbyde indendørs alternativer og faciliteter for idrætsgrene som basketball, volleyball og gymnastik, der ikke er dækket i Fælledklubhuset.

Kildevældsskolen, Strandsvejskolen, Østerbro Lilleskole (privat), Vibenshus Skole, Randersgades Skole, Heibergskolen, Skolen på Strandboulevarden, Ingrid Jespersens Gymnasieskole (privat) :

Disse skoler har mange børn og unge, der er potentielle brugere af Svanemøllehallen. Ved at tilbyde fleksible faciliteter til skoleidræt og efter-skole-aktiviteter, kan hallen understøtte både idrætsundervisning og fritidsaktiviteter for eleverne.

AKTIVITETER FOR FORSKELLIGE ALDERSGRUPPER

0-6 årige:

Nærområdet har allerede et stærkt fundament for børneidræt med tilbud som gymnastik, dans og motorik i forskellige foreninger og klubber.

Svanemøllehallen kan bidrage med børnevenlige faciliteter som motorikbaner, legende bevægelsesrum og forældre-barn-træning, hvilket vil styrke de mindste børns glæde ved bevægelse.

7-12 årige:

Børn i denne aldersgruppe har adgang til aktiviteter som basketball, kampsport og også nogle rokubber. Svanemøllehallen kan supplere med faciliteter til nye aktiviteter som klatring, parkour og street-sport, som appellerer til denne aldersgruppes behov for variation og udfordring.

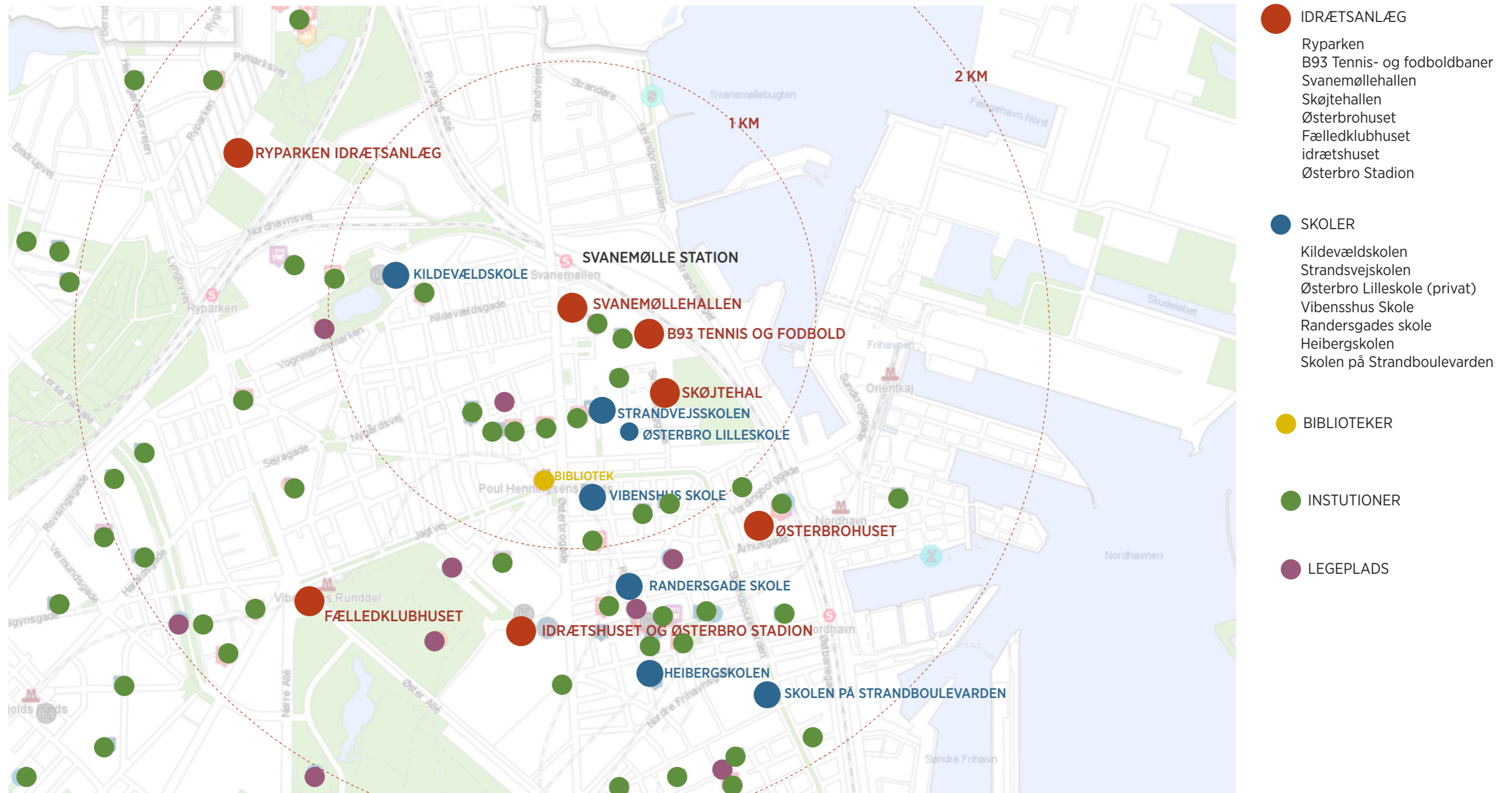
PÅ TVÆRS AF GENERATIONER

Ud over at henvende sig til børn og unge er det væsentligt at Svanemøllehallen bliver et sted for tværgenerationelle møder. Et sted hvor både børn, unge, voksne og ældre har deres gang. Blot det at bruge de samme faciliteter, skaber en øget forståelse for hinanden. Der ud over kan der skabes aktiviteter der går på tværs af generationer så bedsteforældre kommer med børnebørnene.

Ved at fokusere bredt på de mange målgrupper, skabes samtidig fundament for en god udnyttelse af rum og rammer. Forskellige brugergrupper er typisk aktive på forskellige tidspunkter og vil dermed kunne fylde hallen i en større del af døgnet. Fyldte faciliteter der bruges i mange timer er kloge kvadratmeter. Dem vil vi være med til at skabe flere af.



INSTUTIONER OG FACILITETER I KVARTERET



POTENTIELLE NYE AKTIVITETER I HALLEN

For at gøre Svanemøllehallen til et samlingspunkt og et fyrtårn der tiltrækker flere brugere og udnytte hallens fulde potentiale må der tilføjes nye aktiviteter, der både supplerer eksisterende tilbud og skaber mulighed for at nå nye målgrupper.

GYMNASTIK, DANS, YOGA OG MOTORIK

Springgymnastik, rytmisk gymnastik, motorik, yoga, akroyoga, akrobatik, samt flere dansetilbud ville appellere til børn og unge, især vil disse typer aktivitet forventeligt styrke pigers deltagelse i idrætsaktiviteter.

FITNESS INDE OG UDE

Fitness eksisterer allerede i Svanemøllehallen i dag men området er lille og indeholder ikke det der er nødvendigt for at skabe en attraktiv destination og tilbyde foreningerne det nødvendige supplement til deres træning. Der kunen med fordel skabes et større og mere synligt fitnessområde både inde og ude.

BOLDSPIL

Boldspil er hallens nuværende primære aktivitet. Ved at skabe fokus på alternative og nye boldspil som f.eks skjoldbold, funnyball, stopbold, cykelslangebold, stikbold, dødbold mv. vil man kunne nå ud til nye målgrupper med en legende tilgang til boldspil.

STREET-SPORT OG ALTERNATIVE IDRÆTTER:

Der kunne etableres faciliteter til street-sport som parkour og streetbasket, som især appellerer til unge. Disse idrætsgrene mangler ofte dedikerede faciliteter i byområder og kunne tilføre hallen nyt liv.

KLATRING OG BOULDERING:

Klatring og bouldering er populære aktiviteter, der har potentiale til at tiltrække brugere på tværs af aldersgrupper. Indretning af klatrevægge eller bouldering-faciliteter kunne udvide hallens appel og give mulighed for nye former for bevægelse.

MELLEMRUMSAKTIVITETER:

Hallen kunne udvikles til at være mere familieorienteret ved at skabe spontant tilgængelige aktiviteter og faciliteter, hvor børn og voksne kan være aktive sammen. Eksempler kunne være motorikbaner, cirkeltræning eller legende bevægelsesmiljøer, der inviterer til spontan og selvorganiseret aktivitet.

BIBLIOTEK

Et bibliotek vil kunne tiltrække helt nye brugergrupper og der vil kunne skabes aktiviteter på tværs mellem viden og bevægelse. Biblioteket tilbyder et fordybelsesrum som supplerer idrætshallen. Flere idrætshaller har fået tilbygget biblioteker og dermed forøget antallet af brugere i begge faciliteter. Eksempler er: Nørrebrohallen, Vodskov Idræts- og kulturcenter, Fyrtårn Tommerup og Ordrup Multihal og bibliotek.

Ved at udvide det nuværende aktivitetsudbud og skabe plads til både nye idrætter og sociale aktiviteter kunne Svanemøllehallen blive en endnu stærkere platform for idræt, leg og fællesskab, der tiltrækker brugere fra hele lokalområdet og resten af byen. Dette vil ikke kun øge besøgstallet, men også forstærke hallens rolle som et dynamisk og inkluderende samlingspunkt for alle aldersgrupper.



TILTRÆKKE OG FASTHOLDE NYE BRUGERE

For at gøre Svanemøllehallen tilgængelig, attraktiv og indbydende for nye brugere kan følgende indsatsområder og aktiviteter overvejes:

FØLE SIG VELKOMMEN

Det er vigtigt, at alle – uanset alder, erfaring eller baggrund – føler sig velkomne og har en oplevelse af, at de ”hører til”.

MULIGE TILTAG:

Åben og tydelig indgang: Skab en let genkendelig og indbydende hovedindgang, der gør det klart, hvordan man kommer ind i hallen.

Overskuelig navigation: Et simpelt skiltesign eller digitale informations-skærme kan guide nye brugere rundt og give dem en følelse af trykthed.

Gennemsigtighed: Brug glasvægge eller åbne strukturer, så der er indblik til alle aktivitetsrum. Dette reducerer usikkerhed og skaber nysgerrighed.

Velkomstzoner: Udvid cafeen til også at fungerer som bemandet reception hvor nye brugere kan få hjælp.

Foreningsbase: Et sted forbeholdt og målrettet foreninger på tværs kan være med til at skabe et omdrejningspunkt for det sociale foreningsliv. En sådan base vil forventes at kunne medvirke til at én eller flere foreninger tager Svanemøllen til sig som primær facilitet

BLIVE OG SE PÅ

Hallen skal også være et sted, hvor folk har lyst til at opholde sig, observere og mærke fællesskabet omkring aktiviteterne.

MULIGE TILTAG:

Opholdsområder tæt på aktiviteterne: Etabler opholdsområder med lounge-møbler tæt på aktivitetsrum, så man nemt kan se på og blive en del af stemningen.

Familievenlige zoner: Skab små legeområder for børn, så hele familien kan blive og være aktive eller observere i fællesskab.

Åben atmosfære: Indretningen skal signalere, at det er helt okay at hænge ud uden nødvendigvis at deltage aktivt.

VÆRE AKTIVE PÅ SIDELINJEN

For at skabe en dynamisk atmosfære bør nye brugere også have mulighed for at være fysisk aktive på en uformel og legende måde.

MULIGE TILTAG:

Miniaktiviteter i fællesarealer: Opsæt små områder til eksempelvis bordtennis, balancebomme, minibasket eller motorikstationer, som kan bruges spontant af besøgende.

Klatrevægge eller bouldering-zoner: Disse giver mulighed for uformel og sjov fysisk aktivitet, selv for dem der ikke er vant til sport.

Leg og boldspil: Indret små baner eller zoner, hvor besøgende kan prøve kræfter med boldspil eller motoriske lege, der ikke kræver særligt udstyr.

INNOVERE KENDTE AKTIVITETER

For at invitere nye brugergrupper ind og gøre klassisk sport mere tilgængeligt kan kendte aktiviteter fornyes med legende og kreative tilgange. En anderledes bane, nye rekvisitter, ukendte udfordringer er alt sammen med til at skabe en legende tilgang til sport. Det gør sporten tilgængelig også for dem, der er kommet sent igang, ønsker at skifte sport, eller blot ønsker noget andet end den traditionelle konkurrence form.

MULIGE TILTAG:

Alternative banedesign: Skab unikke baner eller rekvisitter, der udfordrer traditionelle sportsgrene, f.eks. en håndboldbane med skæve mål eller en boldvæg til kreative kast.

Spil og bevægelseslege: Introducer spil som ”mini-basket shuffle” eller ”team obstacle race”, hvor regler og redskaber fornyer traditionelle sportsgrene.

Workshops i nye former for sport: Tilbyd introduktion til moderne sport-saktiviteter, såsom parkour eller street dance, som bryder med de traditionelle formater.

Events og turneringer: Afhold arrangementer med alternative versioner af kendte sportsgrene, så alle har en chance for at prøve noget nyt.

HURTIGE BUD PÅ UDVIKLING

På de følgende sider præsenteres tre forskellige idéer til, hvordan Svanemøllehallen på et konceptuelt niveau kan videreudvikles for at styrke sin relevans og tiltrækningskraft.

Brand- og konstruktionsforhold er ikke undersøgt og der er ikke taget stilling til om og hvordan ideerne evt vil kunne realiseres.

En bedre udnyttelse af Svanemøllehallen kan vise sig at kræve en vis indsats i forhold til brandsikring. Dette vil skulle undersøges i en eventuel screeningsfase.





Motorik på sidelinien



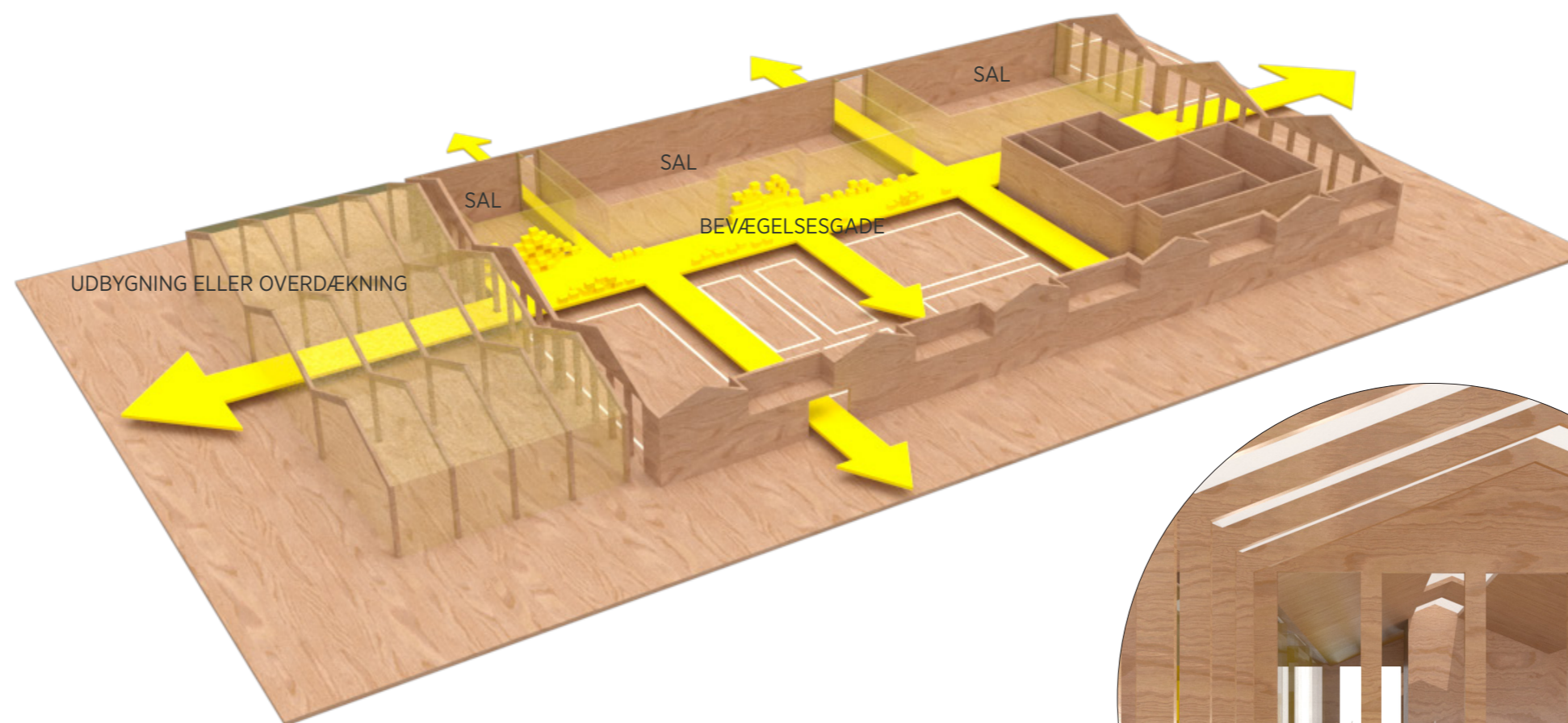
Sale til nye typer aktivitet



Steder at udforske for de mindste



Nye muligheder skaber nye brugere



Overdækket udeareal og en åben facade. Forum Faaborg. Projekt af Keingart



Nye aktiviteter i åbne transparente bygninger. Eksempel fra Kolding. Skitseprojekt af Keingart

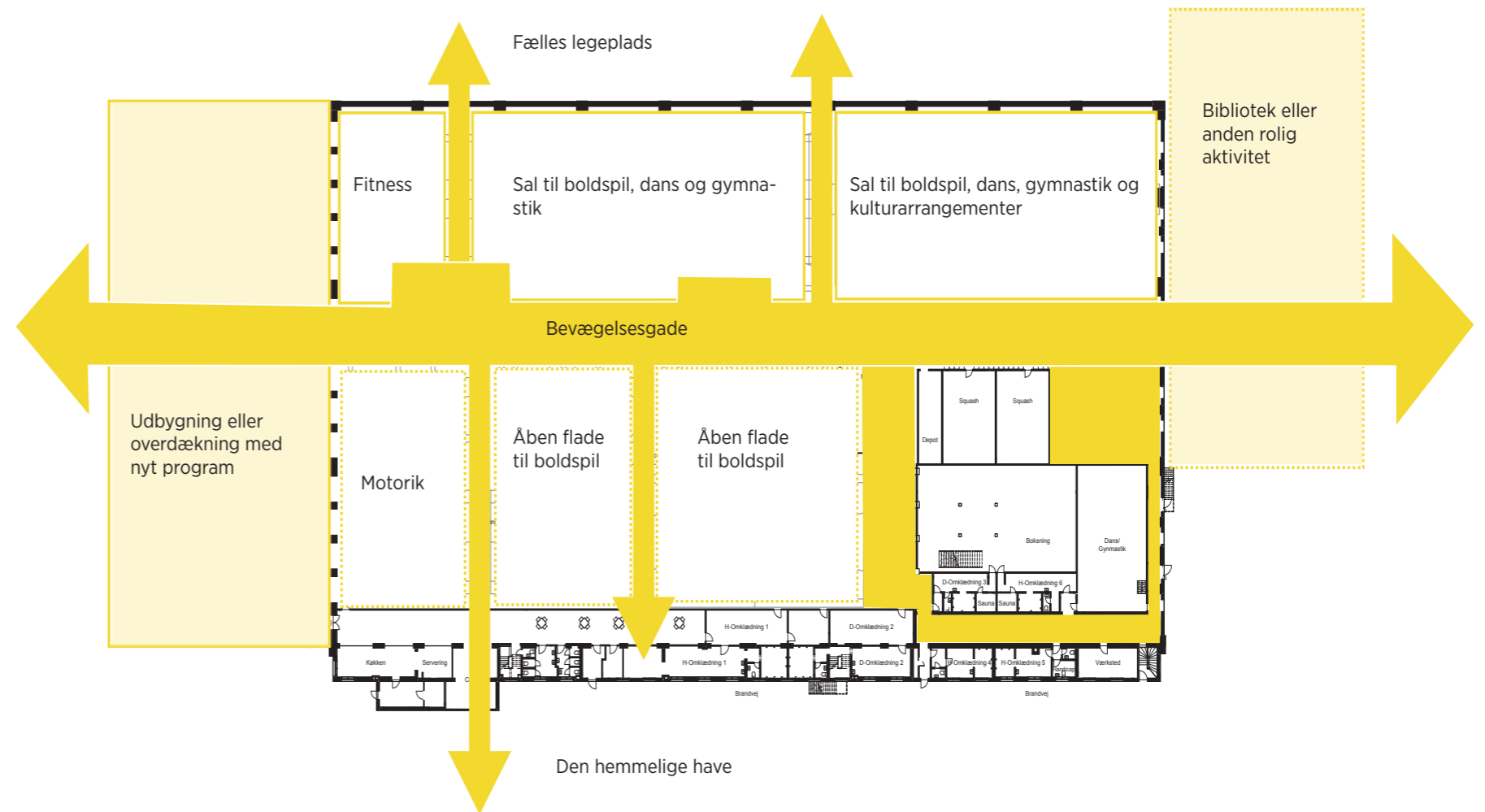
#1: NY BETYDNING FOR HELE KØBENHAVN MED UDBYGNING OG INDRE GADE

UDBYGNING OG INDRE GADE SKABER SYNLIGHED

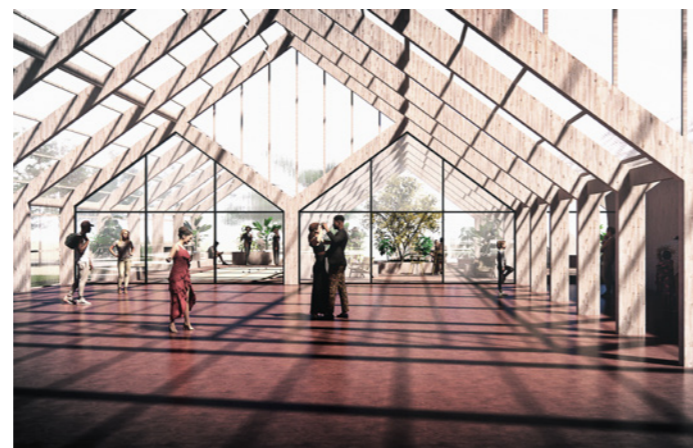
En mulighed er, at udvide hallen med en ny, transparent og inviterende bygning foran den eksisterende struktur. Dette kunne gøre Svanemøllehallen til et endnu større samlingspunkt og livligt hus på Østerbro. Den nye udbygning kunne rumme funktioner som gymnastik, dans, akrobatik, klatresale, kampsport, folkekøkken, café eller endda et bibliotek. Ved at tilføje flere funktioner opstår der synergi, hvor både de nye og eksisterende kvadratmeter får øget relevans.

En central del af konceptet kunne være at skabe en "indre bevægelsesgade" gennem hallen, som forbinder pladsen foran bygningen med det nye byrum på Carl Nielsens Allé. Denne gade kunne fremvise aktiviteter og skabe et naturligt flow for besøgende. Samtidig kan den nuværende hal opdeles med skillevægge, så der opstår fleksible rum til boldspil, gymnastik, dans og kampsport. Langs den indre gade kan der både etableres åbne og lukkede områder, der understøtter sport og bevægelse.

Yderligere kunne "sidegader" åbne hallen indre op til de to haverum der er langs hallens langsider. Den hemmelige have der er mod vest og legepladserne mod øst kunne forbindes langt bedre til hallen og skabe en større brug. Ved at give adgang fra Svanemøllehallen til legepladserne ved institutionerne kan der, uden nye anlægsudgifter, etableres udendørs legeområder for besøgende i hallen. Det vil øge hallens tiltrækningskraft og resulterer i større brug af de kommunale kvadratmeter.



Streetaktiviteter skaber uformelt miljø. Projekt af JaJa



Fleksible og transparente rum. Skitseprojekt af Keingart



Ophold på en indre gade. Nørrebro bibliotek - Keingart



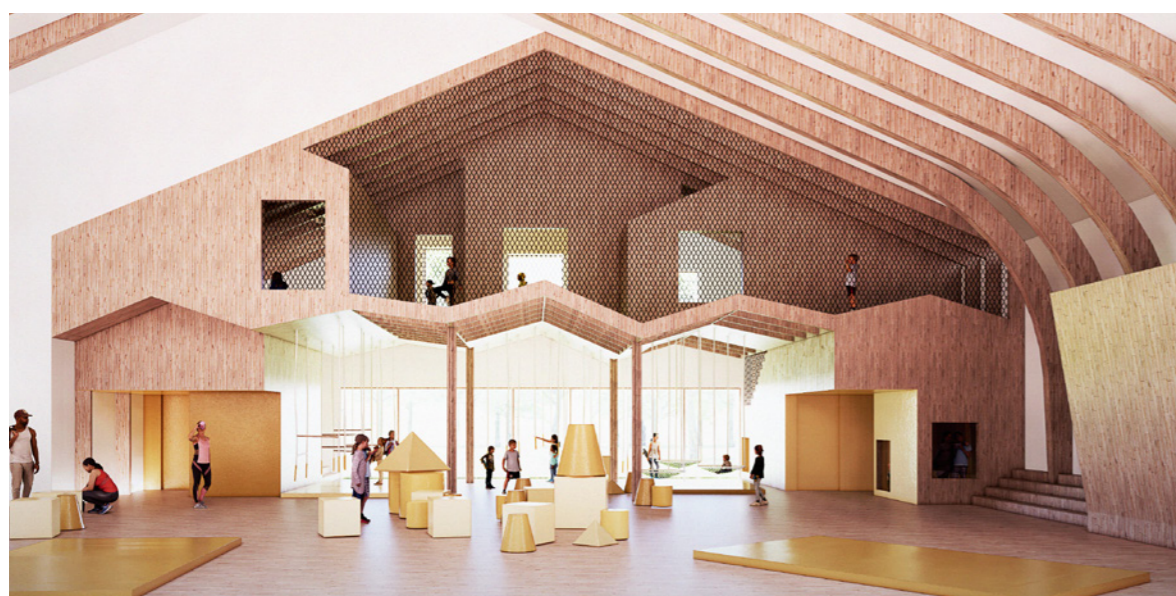
Foyer med ophold. Nørrebrohallen Keingart



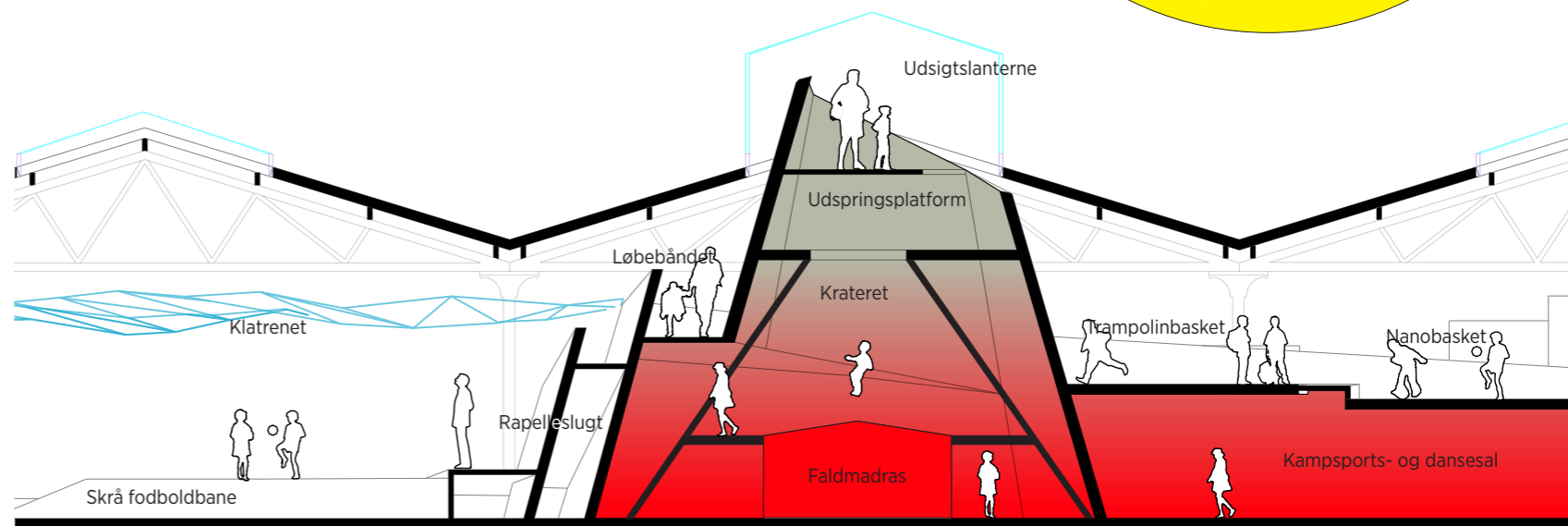
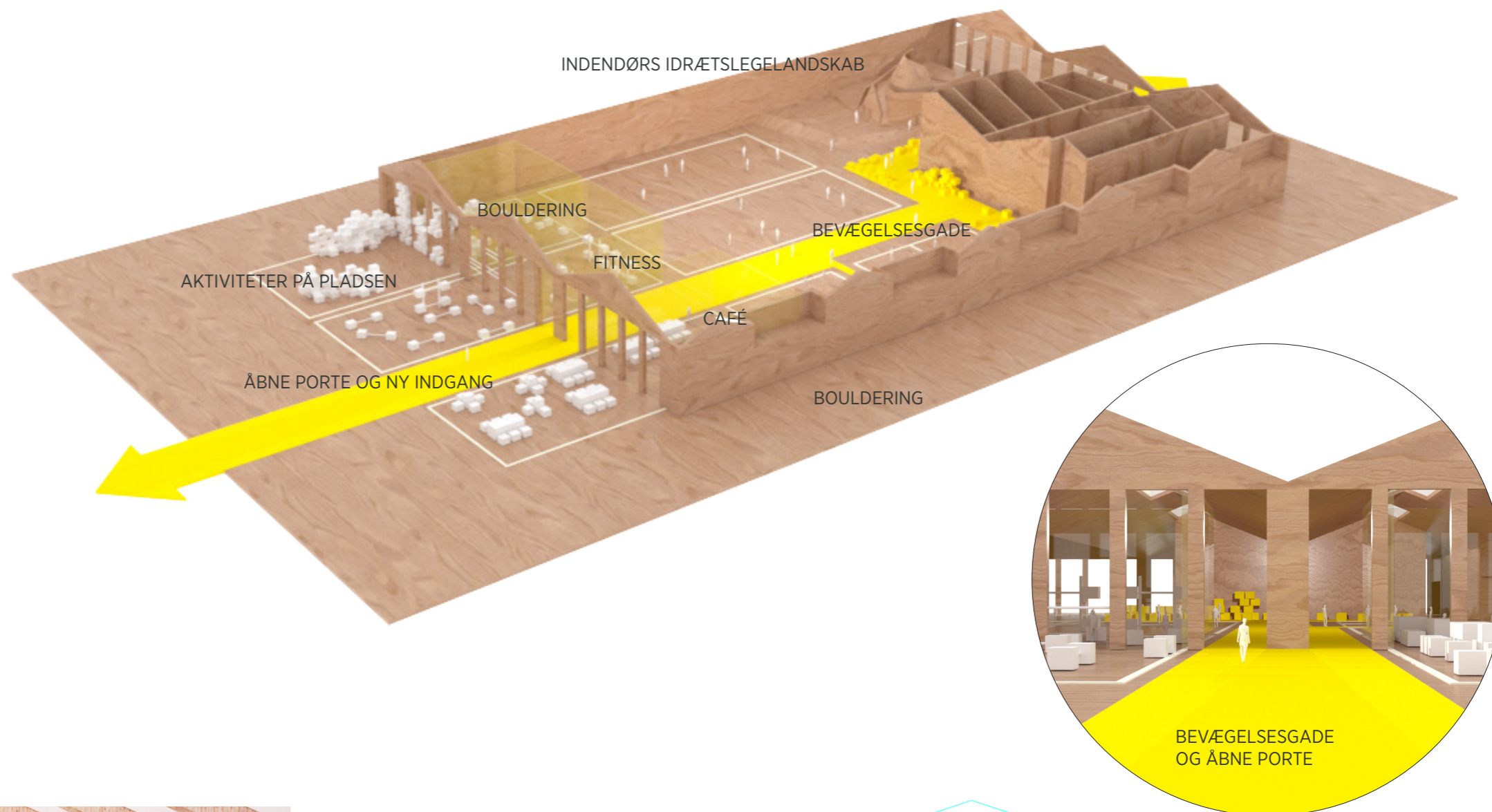
Åbne facader skaber sammenhæng og synlighed



Udendørs café giver liv



Motoriklandskab bygget ind i eksisterende hal. Eksempel fra Bornholm - skitseprojekt af Keingart



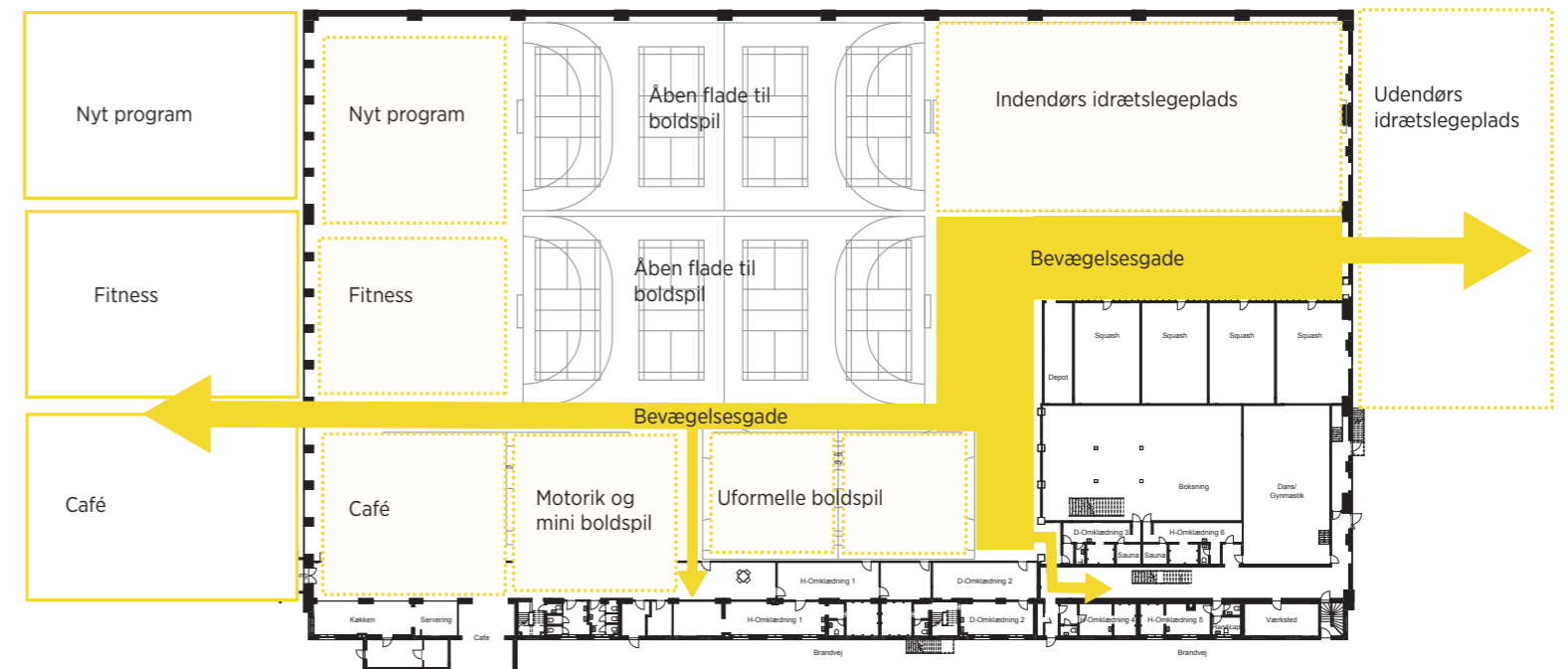
Indendørs idrætslegelandskab med skæve boldflader og udfordringselementer. Skitseprojekt af Keingart

#2: SYNLIG PÅ ØSTERBRO MED ÅBNE PORTE OG NYE AKTIVITETER

NYE AKTIVITETER MED EN ÅBEN FACADE

En anden idé kunne være, at vitalisere hallen ved at åbne facaden op og integrere nye funktioner i bygningens yderste områder. Gamle porte kan genåbnes for at give mere lys og synlighed, hvilket inviterer forbipasserende til at kigge ind og blive nysgerrige på aktiviteterne indenfor.

De nærliggende udearealer kan transformeres til aktivitetszoner, så der skabes en tættere sammenhæng mellem indendørs og udendørs funktioner. Nye aktiviteter som motorik, bouldering, fitness og en mere åben og imødekommende café kan understøtte denne vision.



Et indendørs idrætslegelandskab med alternative bold- og motorikaktiviteter. Skitseprojekt af Keingart



Åbne porte inviterer indenfor i tidligere sporvognsremise på Nørrebro. Nørrebro bibliotek af Keingart